

TACİRLER PORTFÖY KARTOPU SERBEST FON

**1 OCAK - 31 ARALIK 2024 DÖNEMİNE AİT
PERFORMANS SUNUŞ RAPORU VE
YATIRIM PERFORMANSI KONUSUNDA KAMUYA
AÇIKLANAN BİLGİLERE İLİŞKİN RAPOR**



TACİRLER PORTFÖY KARTOPU SERBEST FON

YATIRIM PERFORMANSI KONUSUNDA KAMUYA AÇIKLANAN BİLGİLERE İLİŞKİN RAPOR

Tacirler Portföy Kartopu Serbest Fon'unun ("Fon") 1 Ocak - 31 Aralık 2024 dönemine ait ekteki performans sunuş raporunu Sermaye Piyasası Kurulu'nun ("SPK") VII-128.5 sayılı Bireysel Portföylerin ve Kolektif Yatırım Kuruluşlarının Performans Sunumuna, Performansa Dayalı Ücretlendirilmesine ve Kolektif Yatırım Kuruluşlarının Notlandırma ve Sıralama Faaliyetlerine İlişkin Esaslar Hakkında Tebliğ'inde ("Tebliğ") yer alan performans sunuş standartlarına ilişkin düzenlemeleri çerçevesinde incelemiş bulunuyoruz.

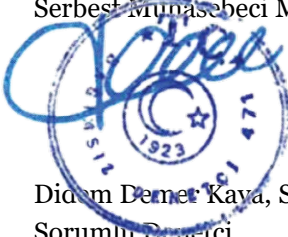
İncelememiz sadece yukarıda belirtilen döneme ait performans sunuşunu kapsamaktadır. Bunun dışında kalan dönemler için inceleme yapılmamış ve görüş oluşturulmamıştır.

Görüşümüze göre 1 Ocak - 31 Aralık 2024 dönemine ait performans sunuş raporu Fon'un performansını Tebliğ'de belirtilen performans sunuş standartlarına ilişkin düzenlemelere uygun olarak doğru bir biçimde yansıtmaktadır.

Diğer Husus

Fon'un 31 Aralık 2024 tarihi itibarıyla kamuya açıklanmak üzere ayrıca hazırlanacak yıllık finansal tabloları üzerindeki bağımsız denetim çalışmalarımız henüz tamamlanmamış olup; söz konusu finansal tablolara ilişkin bağımsız denetim çalışmalarımızın tamamlanmasını müteakiben finansal tablolara ilişkin bağımsız denetçi raporumuz ayrıca tanzim edilecektir.

PwC Bağımsız Denetim ve
Serbest Muhasebeci Mali Müşavirlik A.Ş.



Didim Demet Kaya, SMMM
Sorumlu Denetçi

İstanbul, 30 Ocak 2025

A. TANITICI BİLGİLER

PORTFÖYE BAKIŞ
Halka Arz Tarihi : 29/06/2020

YATIRIM VE YÖNETİME İLİŞKİN BİLGİLER

31/12/2024 tarihi itibarıyla (*)	
Fon Toplam Değeri	152.828.234
Birim Pay Değeri (TRL)	24,322054
Yatırımcı Sayısı	51
Tedavül Oranı (%)	5,03%
Portföy Dağılımı	
Ortaklık Payları	94,62%
- Bankacılık	22,17%
- Holding	15,69%
- Perakende	9,53%
- Hava Yolları Ve Hizmetleri	9,08%
- Gıda	6,75%
- Endüstriyel Tekstil	5,52%
- İletişim	5,40%
- Otomotiv	5,15%
- Çimento	4,81%
- Kimyasal Ürün	2,34%
- Gayrimenkul Yatırım Ort.	2,30%
- İnşaat Malzemeleri	2,29%
- Turizm	2,27%
- Petrol Ve Petrol Ürünleri	0,80%
- Sağlık	0,54%
Ters Repo	3,89%
Teminat	1,19%
Takasbank Para Piyasası İşlemleri	0,19%
Vadeli Mevduat	0,11%
Toplam	100,00%

Fon'un Yatırım Amacı	Portföy Yöneticileri
Fon portföyü, kolektif portföy yöneticiliğine ilişkin PYS Tebliği'nde belirtilen ilkeler ve fon portföyüne dahil edilebilecek varlık ve haklara ilişkin Tebliğ'de yer alan sınırlamalar çerçevesinde yönetilir.	MAHMUT BURAK ÖZTUNÇ ÜNLÜ EMRE COŞKUN
En Az Alınabilir Pay Adedi : 1 Adet	
Yatırım Stratejisi	
<p>Fon'un yatırım stratejisi; sermaye kazancı sağlamak ve portföy değerinin artırılması amacıyla, ağırlıklı olarak, genel ekonominin üzerinde büyüme potansiyeline sahip olan ve aynı zamanda temel analiz yöntemlerine göre ucuz olan ya da olacağı düşünülen yurtiçi ve yurtdışı ortaklık paylarına yatırım yapmaktır. Fonun yönetiminde orta ve uzun vadede TL bazında yüksek getiri sağlaması hedeflenmekte olup, varlık alokasyonu bazlı tüm piyasalardaki fırsatlardan faydalanılmasını amaçlayan bir yönetim stratejisi izlenecektir. Bu strateji çerçevesinde Fon portföyüne vadeli işlem ve opsiyon sözleşmelerine korunma ve/veya yatırım amaçlı yatırım yapılabilir. Yöneticinin yatırım öngörüsü doğrultusunda ve hedeflenen ana yönetim stratejisi çerçevesinde, Fon ağırlıklı olarak yurtiçi ve yurtdışı ortaklık payları ile vadeli işlem ve opsiyon sözleşmelerine yatırım yapacak olmakla birlikte, bunların yanında Türk Devleti, il özel idareleri, Kamu Ortaklığı İdaresi ve belediyeler ile devletin kefalet ettiği diğer kuruluşlar tarafından yurtdışında ihraç edilen Eurobond'lara, sukuk ihraçlarına, Türkiye'de ihraç edilen döviz cinsinden/dövizde endeksli borçlanma araçlarına, Türk özel şirketlerinin yurtdışında ve/veya yurtiçinde ihraç ettiği Eurobond'lar ve sukuklar dahil döviz cinsi borçlanma araçlarına, gelişmiş ve gelişmekte olan ülkelerin kamu ve özel sektör borçlanma araçlarına (Eurobond, Hazine/Devlet Bono/Tahvil, ve/veya benzer yapıdaki diğer borçlanma araçları), gelişmiş ve gelişmekte olan ülkelerdeki şirketlerin payları ile Amerikan ve Global Depo Sertifikalarına (ADR-GDR), gelişmiş ve gelişmekte olan ülkelerin yatırım fonlarına (yabancı fonlar), altın ve diğer kıymetli madenler ile bu madenlere dayalı ihraç edilen sermaye piyasası araçlarına, emtiaya dayalı türev ürünlere yatırım yapabilecektir. Ayrıca, fon portföyünde, sözü geçen tüm varlıklara (emtia dahil) ve/veya bu varlıklar üzerinden oluşturulan endekslere yönelik organize ve/veya tezgahüstü türev araçlara, yurt için deve/veya yurt dışında kurulmuş yatırım ve serbest yatırım fonları paylarına Fon portföyünde yer verebilecektir.</p>	
Yatırım Riskleri	
<p>Fonun maruz kalabileceği riskler şunlardır:1) Piyasa Riski: Piyasa riski ile borçlanmayı temsil eden finansal araçların, ortaklık paylarının, diğer menkul kıymetlerin, döviz ve dövizde endeksli finansal araçlara dayalı türev sözleşmelere ilişkin taşınan pozisyonların değerinde, faiz oranları, ortaklık payı fiyatları ve döviz kurlarındaki dalgalanmalar nedeniyle meydana gelebilecek zarar riski ifade edilmektedir. Söz konusu risklerin detaylarına aşağıda yer verilmektedir: a- Faiz Oranı Riski: Fon portföyüne faize dayalı varlıkların (borçlanma aracı, ters repo vb.) dahil edilmesi halinde, söz konusu varlıkların değerinde piyasalarda yaşanabilecek faiz oranları değişimleri nedeniyle oluşan riski ifade eder. b- Kur Riski: Fon portföyüne yabancı para cinsinden varlıkların dahil edilmesi halinde, döviz kurlarında meydana gelebilecek değişiklikler nedeniyle Fon'un maruz kalacağı zarar olasılığını ifade etmektedir. c- Ortaklık Payı Fiyat Riski: Fon portföyüne ortaklık payı dahil edilmesi halinde, Fon portföyünde bulunan ortaklık paylarının fiyatlarında meydana gelebilecek değişiklikler nedeniyle portföyün maruz kalacağı zarar olasılığını ifade etmektedir.2) Karşı Taraf Riski: Karşı tarafın sözleşmeden kaynaklanan yükümlülüklerini yerine getirmeye istememesi ve/veya yerine getirememesi veya takas işlemlerinde ortaya çıkan aksaklıklar sonucunda ödemenin yapılamaması riskini ifade etmektedir.3) Likidite Riski: Fon portföyünde bulunan finansal varlıkların istenildiği anda piyasa fiyatından nakde dönüştürülememesi halinde ortaya çıkan zarar olasılığıdır.4) Kaldıraç Yaratan İşlem Riski: Fon portföyüne türev araç (vadeli işlem ve opsiyon sözleşmeleri), ve diğer herhangi bir yöntemle kaldıraç yaratan benzeri işlemlerde bulunulması halinde, başlangıç yatırımı ile başlangıç yatırımının üzerinde pozisyon alınması sebebi ile fonun başlangıç yatırımından daha yüksek zarar kaydedebileceği olasılığı kaldıraç riskini ifade eder.5) Operasyonel Risk: Operasyonel risk, fonun operasyonel süreçlerindeki aksamalar sonucunda zarar oluşması olasılığını ifade eder. Operasyonel riskin kaynakları arasında kullanılan sistemlerin yetersizliği, başarısız yönetim, personelin hatalı ya da hileli işlemleri gibi kurum içi etkenlerin yanı sıra doğal afetler, rekabet koşulları, politik rejim değişikliği gibi kurum dışı etkenlerde olabilir.6) Yoğunlaşma Riski: Belli bir varlığa ve/veya vadeye yoğun yatırım yapılması sonucu fonun bu varlığın ve vadenin içerdiği risklere maruz kalmasıdır.7) Korelasyon Riski: Farklı finansal varlıkların piyasa koşulları altında belirli bir zaman dilimi içerisinde aynı anda değer kazanması ya da kaybetmesine paralel olarak, en az iki farklı finansal varlığın birbirleri ile olan pozitif veya negatif yönlü ilişkileri nedeniyle doğabilecek zarar ihtimalini ifade eder.8) Yasal Risk: Fonun halka arz edildiği/katılma paylarının satıldığı dönemden sonra mevzuatta ve düzenleyici otoritelerin düzenlemelerinde meydana gelebilecek değişikliklerden olumsuz etkilenmesi riskidir. 9) İhraççı Riski: Fon portföyüne alınan varlıkların ihraççısının yükümlülüklerini kısmen veya tamamen zamanında yerine getirememesi nedeniyle doğabilecek zarar ihtimalini ifade eder.10) Açığa Satış Riski: Açığa satılan enstrümanların likiditesinin daralması sebebiyle edilebilecek zarar riskini ifade eder.11) Teminat Riski: Türev araçlar üzerinden alınan bir pozisyonun güvencesi olarak alınan teminatın, zorunlu haller sebebiyle likide edilmesi halinde piyasaya göre değerlendirme değerinin beklenen türev pozisyon değerini karşılamaması riskidir.12) Yapılandırılmış Yatırım Araçları Riski: Yapılandırılmış yatırım araçlarına yapılan yatırımın beklenmedik ve olağandışı gelişmelerin yaşanması durumlarında vade içinde veya vade sonunda tamamının kaybedilmesi mümkündür. Yapılandırılmış yatırım araçlarının dayanak varlıkların üzerine oluşturulan stratejilerin getirisinin ilgili dönemde negatif olması halinde, yatırımcı vade sonunda hiçbir gelir elde edemeyeceği gibi vade sonunda yatırımlarının değeri başlangıç değerinin altına düşebilir. Yapılandırılmış yatırım araçlarına yatırım yapılması halinde karşı taraf riski de mevcuttur. Yatırımcı, yapılandırılmış yatırım araçlarına ilişkin olarak şirketin kredi riskine maruz kalmakta ve bu risk ölçüsünde bir getiri beklemektedir. Yapılandırılmış yatırım araçlarında yatırımcılar ihraççının ödeme riskini de almaktadır. Ödeme riski ile ihraççı kurumun yapılandırılmış yatırım araçlarından kaynaklanan yükümlülüklerini yerine getirememesi riski ifade edilmektedir. Olağandışı korelasyon ve/veya değişiklikler ve olumsuz piyasa koşullarında ortaya çıkabilecek likidite sorunları yapılandırılmış yatırım araçları için önemli riskler oluşturmaktadır. Piyasa yapıcılığı olmadığı durumlarda yapılandırılmış yatırım araçlarının likidite riski üst seviyededir.</p>	

(*) 01 Ocak 2025 tarihinin tatil günü olması sebebi ile 02 Ocak 2025 sonu ile hazırlanan performans raporlarında 02 Ocak 2025 tarihinde geçerli olan 31 Aralık 2024 tarihi ile oluşturulan Fon Portföy Değeri ve Net Varlık Değeri tablolarındaki değerler kullanılmıştır.

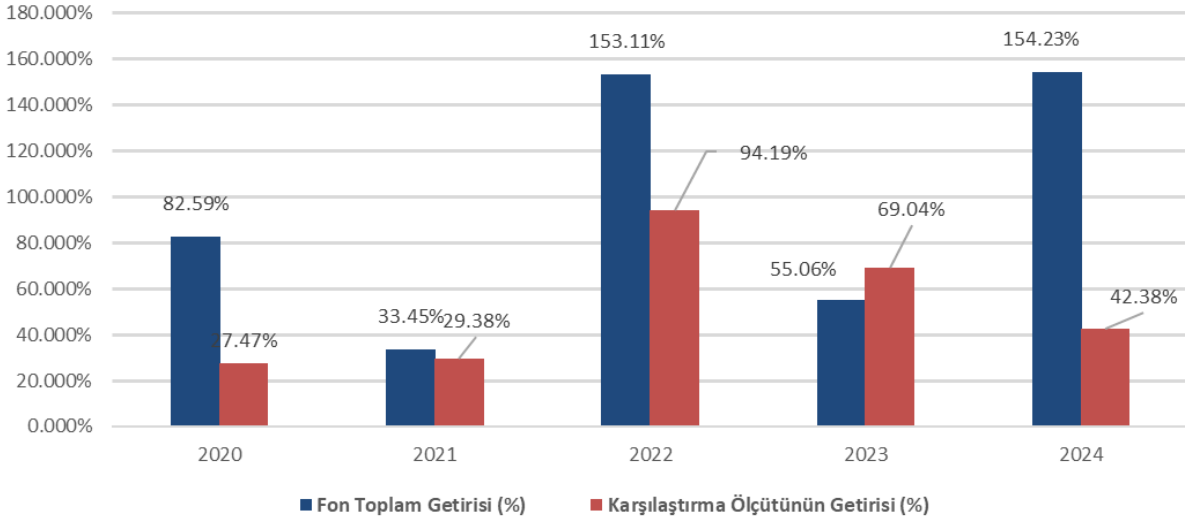
B. PERFORMANS BİLGİSİ

PERFORMANS BİLGİSİ							
YILLAR	Toplam Getiri (%)	Eşik Değer Getirisi (%)	Enflasyon Oranı (%) (TÜFE) (*)	Portföyün Zaman İçinde Standart Sapması (%) (**)	Eşik Değerin Standart Sapması (%) (**)	Bilgi Rasyosu	Sunuma Dahil Dönem Sonu Portföyün Toplam Değeri / Net Aktif Değeri
2020	82,587%	27,469%	8,406%	1,070%	0,8450%	0,2801	171.914.647,00
2021	33,452%	29,376%	36,081%	1,646%	0,9660%	0,0140	295.225.283,10
2022	153,110%	94,192%	64,270%	1,295%	1,3190%	0,1594	322.209.419,97
2023	55,060%	69,041%	64,773%	2,115%	1,9854%	-0,0230	487.425.633,00
2024	154,227%	42,384%	44,380%	3,457%	0,9224%	0,0802	152.828.233,87

(*) Enflasyon oranı TÜİK tarafından açıklanan 12 aylık TÜFE'nin dönemsel oranıdır.

(**) Portföyün ve eşik değerinin standart sapması dönemdeki günlük getiriler üzerinden hesaplanmıştır.

TTL Performans Grafiği



GEÇMİŞ GETİRİLER GELECEK DÖNEM PERFORMANSI İÇİN BİR GÖSTERGE SAYILMAZ.

C. DİPNOTLAR

1) Fon portföyü, Tacirler Portföy Yönetimi A.Ş. tarafından yönetilmektedir. 08/10/2015 Tarihli Sermaye Piyasası Kurul'unun devir izin yazısı sonrası Fon Tacirler Yatırım Menkul Değerlerden fiili olarak 20/11/2015 tarihinde Tacirler Portföy Yönetimi A.Ş. olarak kurucu sıfatı ile devralmıştır. 20 Kasım 2015 tarihinde Tacirler Portföy Yönetimi A.Ş. Fon'un hem kurucusu hem yöneticisi olmuştur. Tacirler Portföy Yönetimi A.Ş. Sermaye Piyasası Kanunu ve ilgili mevzuat hükümlerine uygun olarak müşterilerle portföy yöneticiliği sözleşmeleri yaparak sermaye piyasası araçlarından oluşan portföy yöneticiliği faaliyetlerinde bulunmak üzere 23/08/2011 Tarihinde kurulmuş ve 06/12/2012 tarihinde yürürlüğe giren yeni Sermaye Piyasası Kanunu uyarınca 18/06/2016 tarihinde Sermaye Piyasası Kurulu'nca portföy yöneticiliği izni verilmiştir. Şirketimizin ana faaliyet konusu fon kurulumu ve fon ve özel portföy yönetimidir.

2) Fon Portföyü'nün yatırım amacı, yatırımcı riskleri ve stratejisi "Tanıtıcı Bilgiler" bölümünde belirtilmiştir.

3) Fon 01/01/2024 - 31/12/2024 döneminde net %154.227 oranında getiri sağlarken, eşik değerinin getirisi aynı dönemde %42.384 olmuştur. Sonuç olarak Fon'un nispi getirisi %111.844 olarak gerçekleşmiştir.

Toplam Getiri : Fonun ilgili dönemdeki birim pay değerindeki yüzdesel getiriyi ifade etmektedir.

Eşik Değerinin Getirisi : Fonun eşik değerinin ilgili dönem içerisinde belirtilen varlık dağılımları ile ağırlıklandırarak hesaplanmış olan yüzdesel getirisini ifade etmektedir.

Nispi Getiri : Performans sonu dönemi itibariyle hesaplanan portföy getiri oranı ile karşılaştırma ölçütünün getiri oranı arasındaki farkı ifade etmektedir.

4) Yönetim ücretleri, vergi, saklama ücretleri ve diğer faaliyet giderlerinin günlük brüt portföy değerine oranının ağırlıklı ortalaması aşağıdaki gibidir.

01/01/2024 - 31/12/2024 döneminde :	Portföy Değerine Oranı (%)	TL Tutar
Fon Yönetim Ücreti	0,852905%	721.516,66
Denetim Ücreti Giderleri	0,107857%	91.241,85
Saklama Ücreti Giderleri	0,176109%	148.979,86
Aracılık Komisyonu Giderleri	0,356248%	301.368,47
Kurul Kayıt Ücreti	0,017049%	14.422,54
Diğer Faaliyet Giderleri	0,105376%	89.143,32
Toplam Faaliyet Giderleri	1.366.672,70	
Ortalama Fon Portföy Değeri	84.595.192,73	
Toplam Faaliyet Giderleri / Ortalama Fon Portföy Değeri	1,615544%	

5) Performans sunum döneminde Fon'a ilişkin yatırım stratejisi değişikliği yapılmamıştır.

Kıstas Dönemi	Kıstas Bilgisi
29/06/2020-...	%50 BIST 100 GETİRİ + %50 S&P 500 Total Return Index