

**TACİRLER PORTFÖY TAÇ SERBEST FON**

**1 OCAK - 31 ARALIK 2024 DÖNEMİNE AİT  
PERFORMANS SUNUŞ RAPORU VE  
YATIRIM PERFORMANSI KONUSUNDA KAMUYA  
AÇIKLANAN BİLGİLERE İLİŞKİN RAPOR**



## TACİRLER PORTFÖY TAÇ SERBEST FON

### YATIRIM PERFORMANSI KONUSUNDA KAMUYA AÇIKLANAN BİLGİLERE İLİŞKİN RAPOR

Tacirler Portföy TAÇ Serbest Fon'unun ("Fon") 1 Ocak - 31 Aralık 2024 dönemine ait ekteki performans sunuş raporunu Sermaye Piyasası Kurulu'nun ("SPK") VII-128.5 sayılı Bireysel Portföylerin ve Kolektif Yatırım Kuruluşlarının Performans Sunumuna, Performansa Dayalı Ücretlendirilmesine ve Kolektif Yatırım Kuruluşlarını Notlandırma ve Sıralama Faaliyetlerine İlişkin Esaslar Hakkında Tebliğ'inde ("Tebliğ") yer alan performans sunuş standartlarına ilişkin düzenlemeleri çerçevesinde incelemiş bulunuyoruz.

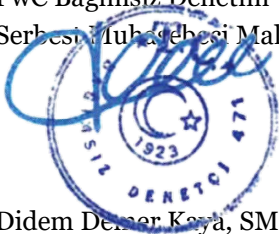
İncelememiz sadece yukarıda belirtilen döneme ait performans sunuşunu kapsamaktadır. Bunun dışında kalan dönemler için inceleme yapılmamış ve görüş oluşturulmamıştır.

Görüşümüze göre 1 Ocak - 31 Aralık 2024 dönemine ait performans sunuş raporu Fon'un performansını Tebliğ'de belirtilen performans sunuş standartlarına ilişkin düzenlemelere uygun olarak doğru bir biçimde yansıtmaktadır.

#### *Diğer Husus*

Fon'un 31 Aralık 2024 tarihi itibarıyla kamuya açıklanmak üzere ayrıca hazırlanacak yıllık finansal tabloları üzerindeki bağımsız denetim çalışmalarımız henüz tamamlanmamış olup; söz konusu finansal tablolara ilişkin bağımsız denetim çalışmalarımızın tamamlanmasını müteakiben finansal tablolara ilişkin bağımsız denetçi raporumuz ayrıca tanzim edilecektir.

PwC Bağımsız Denetim ve  
Serbest Muhasebeci Mali Müşavirlik A.Ş.



Didem Denizler Kaya, SMMM  
Sorumlu Denetçi

İstanbul, 30 Ocak 2025

## A. TANITICI BİLGİLER

PORTFÖYE BAKIŞ  
Halka Arz Tarihi : 22/05/2024

## YATIRIM VE YÖNETİME İLİŞKİN BİLGİLER

31/12/2024 tarihi itibarıyla (*)	
Fon Toplam Değeri	124.234.338
Birim Pay Değeri (TRL)	1,232600
Yatırımcı Sayısı	62
Tedavül Oranı (%)	10,08%
Portföy Dağılımı	
Borçlanma Araçları	72,81%
- Özel Sektör Borçlanma Araçları	59,34%
- Finansman Bonusu	8,86%
- VDMK	2,81%
- Devlet Tahvili / Hazine Bonusu	1,79%
Ortaklık Payları	19,45%
- Holding	3,73%
- Bankacılık	3,50%
- Perakende	2,01%
- Otomotiv	1,49%
- Hava Yolları Ve Hizmetleri	1,18%
- İletişim	0,74%
- Tekstil, Entegre	0,70%
- Gayrimenkul Yatırım Ort.	0,54%
- Çimento	0,48%
- Sağlık	0,30%
- Petrol Ve Petrol Ürünleri	0,14%
- Kıymetli Maden	4,63%
Ters Repo	3,20%
Borsa Yatırım Fonu	2,97%
Yatırım Fonu Katılma Payları	0,77%
Takasbank Para Piyasası İşlemleri	0,48%
Teminat	0,22%
Vadeli Mevduat	0,10%
Toplam	100,00%

Fon'un Yatırım Amacı	Portföy Yöneticileri
Fon portföyü, kolektif portföy yöneticiliğine ilişkin PYS Tebliği'nde belirtilen ilkeler ve fon portföyüne dahil edilebilecek varlık ve haklara ilişkin Tebliğ'deyar alan sınırlamalar çerçevesinde yönetilir.	ÜNLÜ EMRE COŞKUN MAHMUT BURAK ÖZTUNÇ
En Az Alınabilir Pay Adedi : 1 Adet	
Yatırım Stratejisi	
Fon'un yatırım stratejisi Tebliğ'de belirtilen Serbest Fon türündedir. Fon'un yatırım stratejisi çerçevesinde sermaye kazancı sağlamak ve portföy değerinin artırılması amaçlanmaktadır. Fon portföyüne dahil edilebilecek varlık ve işlemler, Sermaye Piyasası Kurulu'nun ilgili düzenlemelerine ve bu izahnamede belirtilen esaslara uygun olarak seçilir ve fon portföyü portföy yöneticisi tarafından mevzuata uygun olarak yönetilir. Fon portföy değerinin sürekli olarak en az %51'ini BİST'te işlem gören ortaklık paylarına yatırır. Fon portföyüne dahil edilen ortaklık paylarının değerinin fon toplam değerine oranı süreklilik arz edecek şekilde %80 ve fazlası olamaz. Fonun yönetiminde orta ve uzun vadede TL bazında yüksek getiri sağlaması hedeflenmekte olup, tüm piyasalardaki fırsatlardan faydalanılmasını amaçlayan bir yönetim stratejisi izlenecektir. Ayrıca fonda yabancı yatırım araçları ve işlemler olarak; Türk Devleti, il özel idareleri, Kamu Ortaklığı İdaresi ve belediyeler ile devletin kefalet ettiği diğer kuruluşlar tarafından yurt dışında ihraç edilen Eurobond'lara, sukuk ihraçlarına, Türkiye'de ihraç edilen döviz cinsinden / dövize endeksli borçlanma araçlarına, Türk özel şirketlerinin yurtdışında ve/veya yurt içinde ihraç ettiği Eurobond'lar ve sukuklar dahil döviz cinsi borçlanma araçlarına, gelişmiş ve gelişmekte olan ülkelerin kamu ve özel sektör borçlanma araçlarına (Eurobond, Hazine/Devlet Bono/Tahvili, ve/veya benzer yapıdaki diğer borçlanma araçları), gelişmiş ve gelişmekte olan ülkelerdeki şirketlerin payları ile Amerikan ve Global Depo Sertifikalarına (ADR-GDR), gelişmiş ve gelişmekte olan ülkelerin yatırım fonlarına (yabancı fonlar), ve altın ve diğer kıymetli madenleri ile bu madenlere dayalı ihraç edilen sermaye piyasası araçlarına, emtiaya dayalı türev ürünlere yatırım yapabilecektir. Ayrıca, fon portföyünde, sözü geçen tüm varlıklara (emtia dahil) ve/veya bu varlıklar üzerinden oluşturulan endekslere yönelik organize ve/veya tezgahüstü türev araçlara, yurt içinde ve/veya yurt dışında kurulmuş yatırım ve serbest yatırım fonları paylarına yer verebilecektir. Fon portföyüne riskten korunmak ve/veya yatırım amacıyla, döviz, kıymetli madenler, faiz, finansal göstergeler ve sermaye piyasası araçları üzerinden düzenlenmiş opsiyon sözleşmeleri, forward, yapılandırılmış yatırım araçları, swap, finansal vadeli işlemler ve vadeli işlemlere dayalı opsiyon işlemleri dahil edilebilir. Fon, portföyündeki sermaye piyasası araçlarını ödünç verebilir.	
Yatırım Riskleri	
Fonun maruz kalabileceği riskler şunlardır:1) Piyasa Riski: Piyasa riski ile borçlanmayı temsil eden finansal araçların, ortaklık paylarının, diğer menkul kıymetlerin, döviz ve dövize endeksli finansal araçlara dayalı türev sözleşmelere ilişkin taşınan pozisyonların değerinde, faiz oranları, ortaklık payı fiyatları ve döviz kurlarındaki dalgalanmalar nedeniyle meydana gelebilecek zarar riski ifade edilmektedir. Söz konusu risklerin detaylarına aşağıda yer verilmektedir:a- Faiz Oranı Riski: Fon portföyüne faize dayalı varlıkların (borçlanma aracı, ters repo vb) dahil edilmesi halinde, söz konusu varlıkların değerinde piyasalarda yaşanabilecek faiz oranları değişimleri nedeniyle oluşan riski ifade eder.b- Kur Riski: Fon portföyüne yabancı para cinsinden varlıkların dahil edilmesi halinde, döviz kurlarında meydana gelebilecek değişiklikler nedeniyle Fon'un maruz kalacağı zarar olasılığını ifade etmektedir.c- Ortaklık Payı Fiyat Riski: Fon portföyüne ortaklık payı dahil edilmesi halinde, Fon portföyünde bulunan ortaklık paylarının fiyatlarında meydana gelebilecek değişiklikler nedeniyle portföyün maruz kalacağı zarar olasılığını ifade etmektedir.2) Karşı Taraf Riski: Karşı tarafın sözleşmeden kaynaklanan yükümlülüklerini yerine getirmememesi ve/veya yerine getirememesi veya takas işlemlerinde ortaya çıkan aksaklıklar sonucunda ödemenin yapılamaması riskini ifade etmektedir.3) Likidite Riski: Fon portföyünde bulunan finansal varlıkların istenildiği anda piyasa fiyatından nakde dönüştürülebilmesi halinde ortaya çıkan zarar olasılığıdır.4) Kaldıraç Yaratıcı İşlem Riski: Fon portföyüne türev araç (vadeli işlem ve opsiyon sözleşmeleri), saklı türev araç, swap sözleşmesi, varant, sertifika dahil edilmesi, ileri valörlü tahvil/bono ve altın alım işlemlerinde ve diğer herhangi bir yöntemle kaldıraç yaratan benzeri işlemlerde bulunulması halinde, başlangıç yatırımı ile başlangıç yatırımının üzerinde pozisyon alınması sebebi ile fonun başlangıç yatırımından daha yüksek zarar kaydedebileceği olasılığı kaldıraç riskini ifade eder.5) Operasyonel Risk: Operasyonel risk, fonun operasyonel süreçlerindeki aksamalar sonucunda zarar oluşması olasılığını ifade eder. Operasyonel riskin kaynakları arasında kullanılan sistemlerin yetersizliği, başarısız yönetim, personelin hatalı ya da hileli işlemleri gibi kurum içi etkenlerin yanı sıra doğal afetler, rekabet koşulları, politik rejim değişikliği gibi kurum dışı etkenler de olabilir.6) Yoğunlaşma Riski: Belli bir varlığa ve/veya vadeye yoğun yatırım yapılması sonucu fonun bu varlığın ve vadenin içerdiği risklere maruz kalmasıdır.7) Korelasyon Riski: Farklı finansal varlıkların piyasa koşulları altında belirli bir zaman dilimi içerisinde aynı anda değer kazanması ya da kaybetmesine paralel olarak, en az iki farklı finansal varlığın birbirleri ile olan pozitif veya negatif yönlü ilişkileri nedeniyle doğabilecek zarar ihtimalini ifade eder.8) Yasal Risk: Fonun halka arz edildiği dönemden sonra mevzuatta ve düzenleyici otoritelerin düzenlemelerinde meydana gelebilecek değişikliklerden olumsuz etkilenmesi riskidir.	

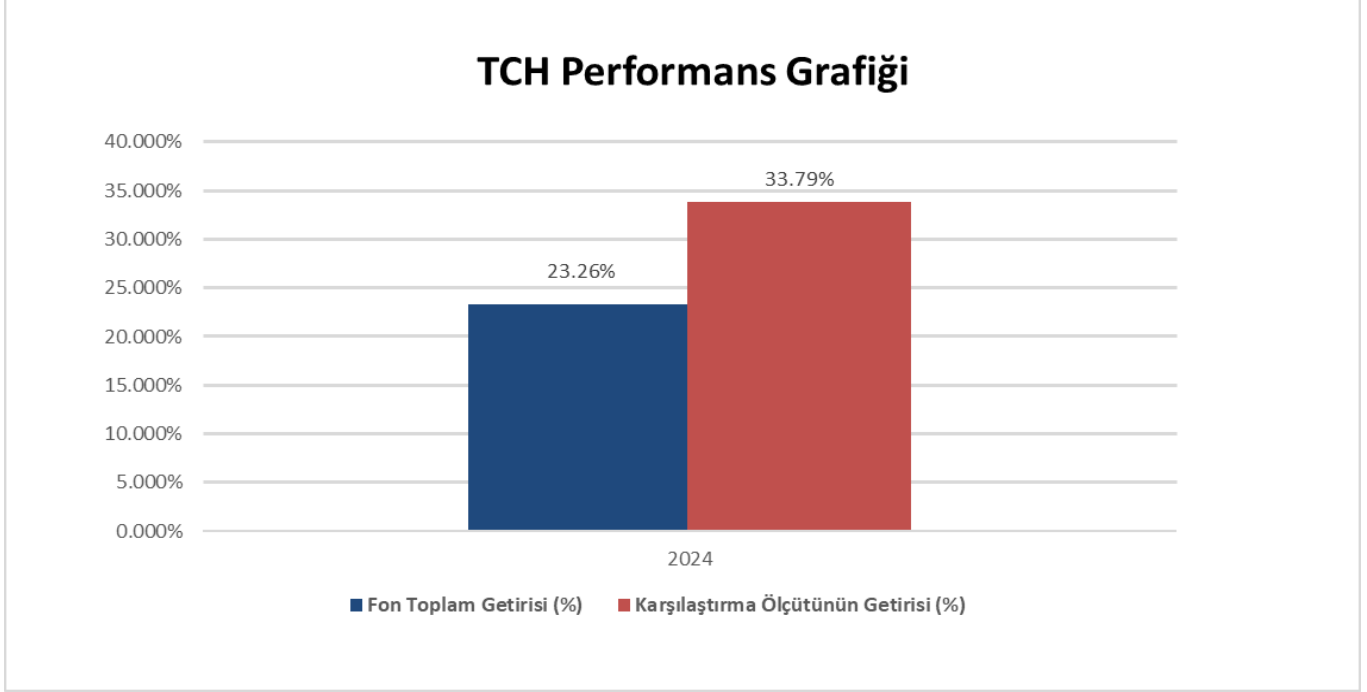
(\*) 01 Ocak 2025 tarihinin tatil günü olması sebebi ile 02 Ocak 2025 sonu ile hazırlanan performans raporlarında 02 Ocak 2025 tarihinde geçerli olan 31 Aralık 2024 tarihi ile oluşturulan Fon Portföy Değeri ve Net Varlık Değeri tablolarındaki değerler kullanılmıştır.

## B. PERFORMANS BİLGİSİ

PERFORMANS BİLGİSİ							
YILLAR	Toplam Getiri (%)	Eşik Değer Getirisi (%)	Enflasyon Oranı (%) (TÜFE) (*)	Portföyün Zaman İçinde Standart Sapması (%) (**)	Eşik Değerin Standart Sapması (%) (**)	Bilgi Rasyosu	Sunuma Dahil Dönem Sonu Portföyün Toplam Değeri / Net Aktif Değeri
2024	23,260%	33,787%	18,785%	0,221%	0,1204%	-0,2797	124.234.338,28

(\*) Enflasyon Oranı, Fon kuruluş tarihinden itibaren; TÜİK tarafından açıklanan 2024 yılı, 22 Mayıs - 31 Aralık için dönemsel TÜFE oranı üzerinden hesaplanmıştır

(\*\*) Portföyün ve eşik değerinin standart sapması dönemdeki günlük getiriler üzerinden hesaplanmıştır.



**GEÇMİŞ GETİRİLER GELECEK DÖNEM PERFORMANSI İÇİN BİR GÖSTERGE SAYILMAZ.**

### C. DİPNOTLAR

1) Fon portföyü, Tacirler Portföy Yönetimi A.Ş. tarafından yönetilmektedir. 08/10/2015 Tarihli Sermaye Piyasası Kurul'unun devir izin yazısı sonrası Fon Tacirler Yatırım Menkul Değerlerden fiili olarak 20/11/2015 tarihinde Tacirler Portföy Yönetimi A.Ş. olarak kurucu sıfatı ile devralmıştır. 20 Kasım 2015 tarihinde Tacirler Portföy Yönetimi A.Ş. Fon'un hem kurucusu hem yöneticisi olmuştur. Tacirler Portföy Yönetimi A.Ş. Sermaye Piyasası Kanunu ve ilgili mevzuat hükümlerine uygun olarak müşterilerle portföy yöneticiliği sözleşmeleri yaparak sermaye piyasası araçlarından oluşan portföy yöneticiliği faaliyetlerinde bulunmak üzere 23/08/2011 Tarihinde kurulmuş ve 06/12/2012 tarihinde yürürlüğe giren yeni Sermaye Piyasası Kanunu uyarınca 18/06/2016 tarihinde Sermaye Piyasası Kurulu'nca portföy yöneticiliği izni verilmiştir. Şirketimizin ana faaliyet konusu fon kurulumu ve fon ve özel portföy yönetimidir.

2) Fon Portföyü'nün yatırım amacı, yatırım riskleri ve stratejisi "Tanıtıcı Bilgiler" bölümünde belirtilmiştir.

3) Fon 22/05/2024 - 31/12/2024 döneminde net %23.260 oranında getiri sağlarken, eşik değerinin getirisi aynı dönemde %33.787 olmuştur. Sonuç olarak Fon'un nispi getirisi - %10.527 olarak gerçekleşmiştir.

Toplam Getiri : Fonun ilgili dönemdeki birim pay değerindeki yüzdesel getiriyi ifade etmektedir.

Eşik Değerinin Getirisi : Fonun eşik değerinin ilgili dönem içerisinde belirtilen varlık dağılımları ile ağırlıklandırılarak hesaplanmış olan yüzdesel getirisini ifade etmektedir.

Nispi Getiri : Performans sonu dönemi itibariyle hesaplanan portföy getiri oranı ile karşılaştırma ölçütünün getiri oranı arasındaki farkı ifade etmektedir.

4) Yönetim ücretleri, vergi, saklama ücretleri ve diğer faaliyet giderlerinin günlük brüt portföy değerine oranının ağırlıklı ortalaması aşağıdaki gibidir.

22/05/2024 - 31/12/2024 döneminde :	Portföy Değerine Oranı (%)	TL Tutar
Fon Yönetim Ücreti	0,891607%	2.705.243,83
Denetim Ücreti Giderleri	0,025936%	78.694,48
Saklama Ücreti Giderleri	0,074108%	224.853,59
Aracılık Komisyonu Giderleri	0,020988%	63.680,04
Kurul Kayıt Ücreti	0,005138%	15.588,82
Diğer Faaliyet Giderleri	0,009532%	28.920,89
Toplam Faaliyet Giderleri	3.116.981,65	
Ortalama Fon Portföy Değeri	303.412.252,80	
Toplam Faaliyet Giderleri / Ortalama Fon Portföy Değeri	1,027309%	

5) Performans sunum döneminde Fon'a ilişkin yatırım stratejisi değişikliği yapılmamıştır.

Kıstas Dönemi	Kıstas Bilgisi
22/05/2024-01/01/2025	%100 BIST-KYD 1 Aylık Gösterge Mevduat TL + %5 (21/05/2024) (TL)